



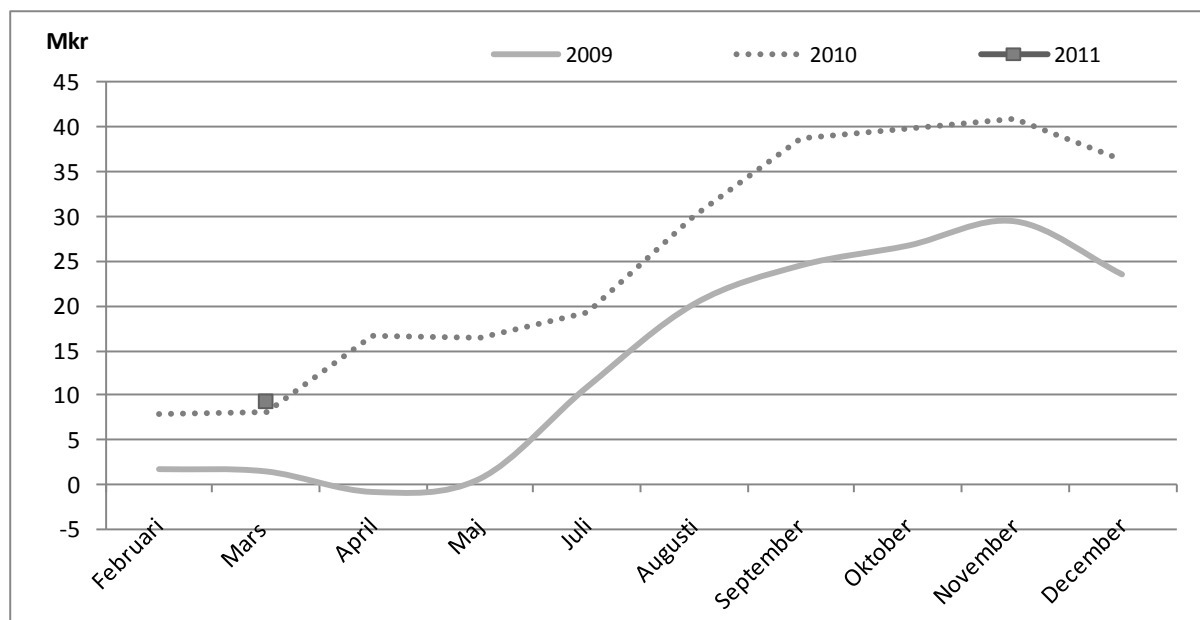
# Månadsrapport Piteå kommun januari – mars 2011

---

## Resultaträkning kommunen

(TKR)	Utfall jan-mar 2011	Utfall jan-mar 2010	Prognos helår 2011	Budget 2011	Utfall jan-dec 2010
Intäkter	105 958	101 851	416 432	339 285	422 324
Kostnader	-548 706	-536 944	-2 225 477	-2 132 778	-2 179 406
Avskrivningar	-19 471	-18 173	-77 860	-82 538	-73 647
<b>Nettokostnader</b>	<b>-462 219</b>	<b>-453 266</b>	<b>-1 886 905</b>	<b>-1 876 031</b>	<b>-1 830 729</b>
Skatteintäkter	401 780	386 786	1 607 121	1 596 222	1 566 683
Utjämnings-/statsbidrag	67 791	72 874	271 574	268 721	291 209
Finansiella intäkter	3 018	2 222	12 855	25 804	11 167
Finansiella kostnader	-972	-492	-3 887	-3 835	-2 009
<b>Periodens resultat</b>	<b>9 399</b>	<b>8 124</b>	<b>758</b>	<b>10 881</b>	<b>36 321</b>
Resultat i förhållande till skatteintäkter och stats- bidrag (mål 2-3 %)	2,0%	1,8%	0,0%	0,6%	2,0%

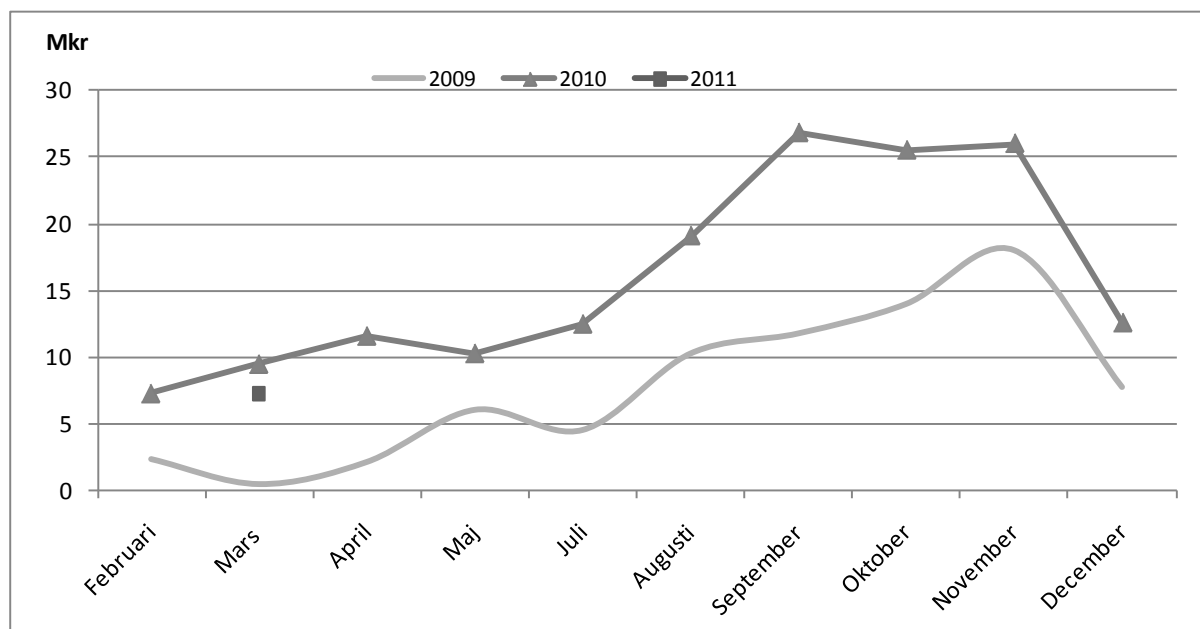
## Kommunens månadsresultat



## Resultat nämnder/styrelse

(TKR)	Utfall jan-mar 2011	Utfall jan-mar 2010	Prognos helår 2011	Utfall jan-dec 2010
Kommunfullmäktige	-181	41	24	221
Kommunstyrelsen	2 332	4 571	3 367	13 500
- KS gemensam	834	3 132	1 873	7 737
- Kommunledningskontoret	1 498	1 439	1 494	5 763
Barn- o utbildningsnämnden	4 666	-55	0	-6 409
Kultur- o fritidsnämnden	237	148	742	204
Miljö- o byggnämnden	274	18	261	488
Nämnden för arbetsmarknads- frågor och vuxenutbildning	103	1 818	-406	7 926
Räddningsnämnden	430	-74	202	421
Socialnämnden	-1 990	3 190	-16 659	-5 321
Teknik- o servicenämnden	1 486	-169	0	1 576
- Fastighets- o servicekontoret	1 100	157	0	241
- Teknik- o gatukontoret	386	-326	0	1 335
Överförmyndarnämnden	-57	25	-181	-54
<b>Summa nämnder/styrelse</b>	<b>7 300</b>	<b>9 513</b>	<b>-12 650</b>	<b>12 552</b>

## Nämnder/styrelse månadsresultat



## *Kommentarer till ekonomiskt utfall*

Piteå kommun uppvisar ett resultat för perioden januari - mars på +9,4 mkr. Prognos för helåret uppgår till +0,8 mkr, vilket är 10,1 mkr lägre än budget.

I resultatet är skatteintäkterna beräknade utifrån SKL's februariprognos. I förhållande till budget prognostiseras ett överskott för skatter och statsbidrag på 13,8 mkr. Det låga ränteläget och avkastningen på kapitalförvaltningen indikerar ett underskott för finansnettot på -13,0 mkr.

Nämnderna redovisar en helårsprognos på -12,7 mkr, för perioden är nämndernas resultat +7,3 mkr. Socialnämnden, nämnden för arbetsmarknadsfrågor och vuxenutbildning samt överförmyndarnämnden redovisar underskott i helårsprognosen, övriga nämnder prognostiserar överskott eller nollresultat.

### *Socialnämnden*

Månadsbokslut- nämnden redovisar ett resultat på - 2,0 mkr till och med mars månad.

Stöd och omsorg (SO) redovisar ett samlat underskott exklusive försörjningsstöd och personlig assistans på - 2,7 mkr. Flertalet verksamheter redovisade stora underskott redan 2010 och inleder 2011 med fortsatt stora underskott. Inom områdena vård och behandling av unga och vuxna och hemtjänsten har ärendemängden ökat betydligt under årets första månader.

Äldreomsorgen (ÄO) redovisar till och med mars månad ett överskott på + 2, 8 mkr. En del av överskottet beror på att medel avsatta för utbildning ännu inte förbrukats. Övrigt överskott är väntat vid denna tid på året utifrån den styrmodell verksamheten använder.

Personlig assistans uppvisar ett stort underskott till och med mars månad, vilket är väntat utifrån ärendeutvecklingen under fjolåret. Även försörjningsstödet uppvisar underskott under perioden trots det extra anslag verksamheten fått för helår på +12,5 mkr.

Helårsprognos- nämnden prognostiserar ett totalt underskott för 2011 på -16,7 mkr.

Det är främst verksamheterna inom Stöd och omsorg (SO) som förväntas fortsätta den negativa resultatutvecklingen. Stöd och omsorg inklusive personlig assistans och försörjningsstöd står för merparten av det prognostiserade underskottet totalt -14,6 mkr. Hänsyn har tagits till att ett antal mycket kostsamma ärenden förväntas avslutas i närtid och med det förbättras prognosen något. Förväntningarna är också att läget på arbetsmarknaden ska förbättras under året och prognosen är därför ett nollresultat för försörjningsstödet.

För äldreomsorgen prognostiseras underskott för helåret på -1,0 mkr. Underskottet beror främst på en pågående tvist mellan kommunen och Landstinget avseende intäkter för hälso- och sjukvård. Administrativa avdelningen prognostiserar ett underskott på -0,5 mkr beroende på införandet av ett nytt IT-verksamhetssystem.

*Nämnden för arbetsmarknadsfrågor och vuxenutbildning* redovisar ett överskott på + 0,1 mkr för perioden. Kommunala ungdomsjobb kostar ungefär 0,5 mkr per månad i nuläget och tillförda medel beräknas upparbetas under året.

För helåret pekar prognosen på ett underskott på - 0,4 mkr. Detta beror på ökad semesterlöneskuld samt ökade kostnader för nämndsarbetet på grund av införandet av arbetsutskott.

*Överförmyndarnämndens* prognostiserade underskott på -0,2 mkr kan härledas till ökat antal arvoderade gode män/förvaltare.

*Barn- och utbildningsnämnden* redovisar ett bättre resultat för personalkostnader med drygt 2,1 mkr för perioden jämfört med fjolåret. Samtliga personalkostnader har minskat förutom kostnaderna för sjukfrånvaro, som har ökat med 17 % första kvartalet.

Resultatförbättringen på övriga kostnader är en allmän minskning av förbrukningen.

Intäkterna för barnomsorgsavgifterna har minskat jämfört med första kvartalet 2010 beroende på mindre antal barn och allmän förskola för 3-åringar, vilket motsvarar ca 1,3 mkr på helår.

Prognosen för helåret är nollresultat.

Nämnden räknar med omställningskostnader till hösten när volymminskningarna i grund- och förskoleverksamheten ska aktualiseras. Dessutom tillkommer kostnader för implementering av den nya skollagen.

Gymnasiet kommer inte att tappa lika många elever inför hösten 2011 som beräknades i volymminskningen, dessutom är det betydligt fler elever i gymnasiesärskolan än fördelade resurser.

*Kommunstyrelsen* redovisar ett överskott för perioden på + 2,3 mkr med en helårsprognos på + 3,4 mkr. Överskottet för perioden beror bl. a. på lägre kapitalkostnader för ännu ej genomförda investeringar, vakanser på tjänster samt lägre kostnader för televäxel.

*Teknik- och servicenämnden* redovisar ett överskott för perioden på +1,5 mkr och för helåret prognostiseras ett nollresultat.

- Fastighets- och servicekontoret redovisar ett överskott för perioden på +1,1 mkr. För helåret prognostiseras ett noll resultat. Måltidsservice har ett överskott för perioden vilket prognostiseras till ett nollresultat för helåret. Lokaler och bostäder har ett nollresultat för perioden men prognostiserar ett underskott för helåret beroende på befarade reaförlust vid fastighetsförsäljning samt minskade hyresintäkter.

Verksamhetsvaktmästeri har ett underskott för perioden och prognostiserar även ett underskott helår beroende på minskad efterfrågan vilket lett till övertalighet, jämvikt kommer att uppnås under 2012. Kapitalkostnaden visar på ett överskott för perioden. Övriga avdelningar har ett överskott för perioden.

- Teknik- och gatukontoret redovisar ett överskott på +0,4 mkr för perioden januari - mars till följd av ännu inte påbörjade investeringar. Kostnaden för vinterns omfattande vinterväghållning beräknas att klaras inom budgetram. Genom att styra och kontrollera underhållsåtgärder samt generell återhållsamhet förväntas ett nollresultat på helåret.

*Kultur- och fritidsnämnden* redovisar ett överskott på +0,2 mkr för perioden. För helåret prognostiseras ett överskott på +0,7 mkr. Överskottet beror på lägre kapitalkostnader för investeringar samt vakanser under del av året.

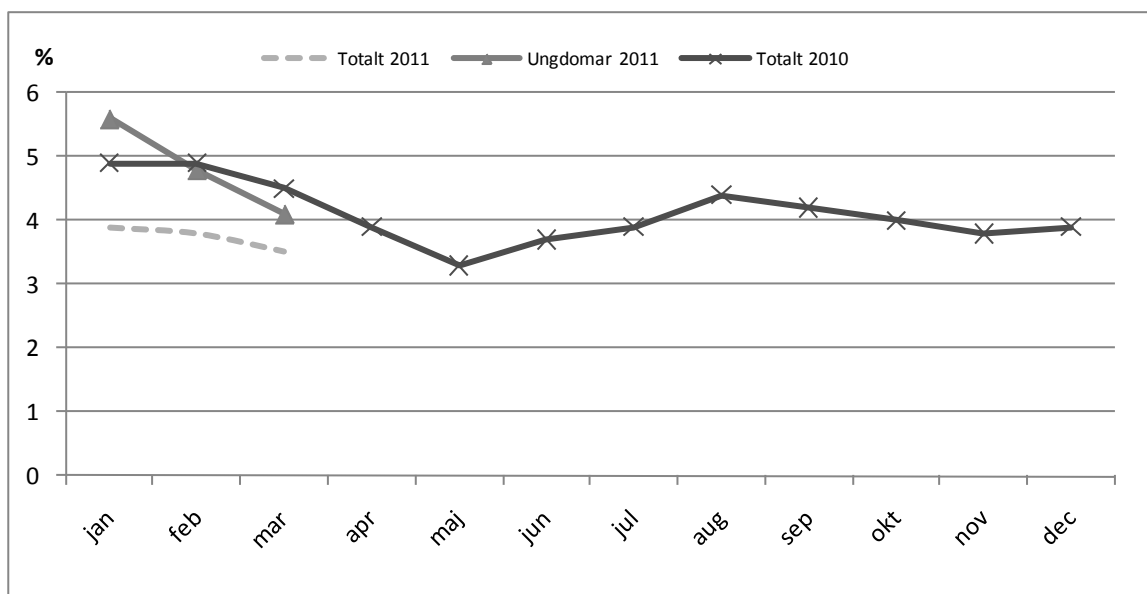
Studio Acusticum drivs som egen resultatenhet och visar nollresultat för perioden och även ett prognostiserat nollresultat för året.

*Miljö och byggnämnden* visar ett positivt resultat för perioden på +0,3 mkr beroende på lägre personalkostnader än budgeterat. För 2011 prognostiseras ett överskott på +0,3mkr

Prognosen får ses som osäker eftersom bygglovsintäkterna så här tidigt på året är svåra att förutse, dessutom kommer ny taxa att införas under året.

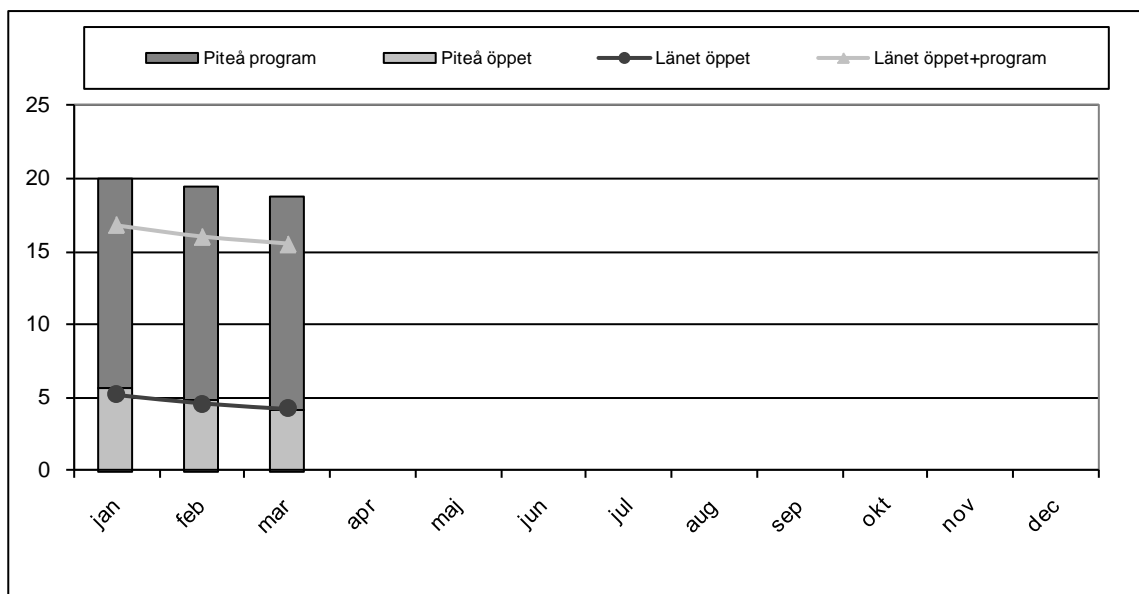
*Räddningsnämndens* resultat till och med mars är + 0,4 mkr, prognostiserat resultat för helåret är ett överskott på + 0,2 mkr. Skillnaden mellan periodens resultat och helårsprognos beror på ökade vikariekostnader för sommaren samt beräknade/planerade kostnader för kompetensutveckling, tillbyggnad av damernas omklädningsrum samt licenskostnader för RAKEL.

## Öppet arbetslösa i Piteå



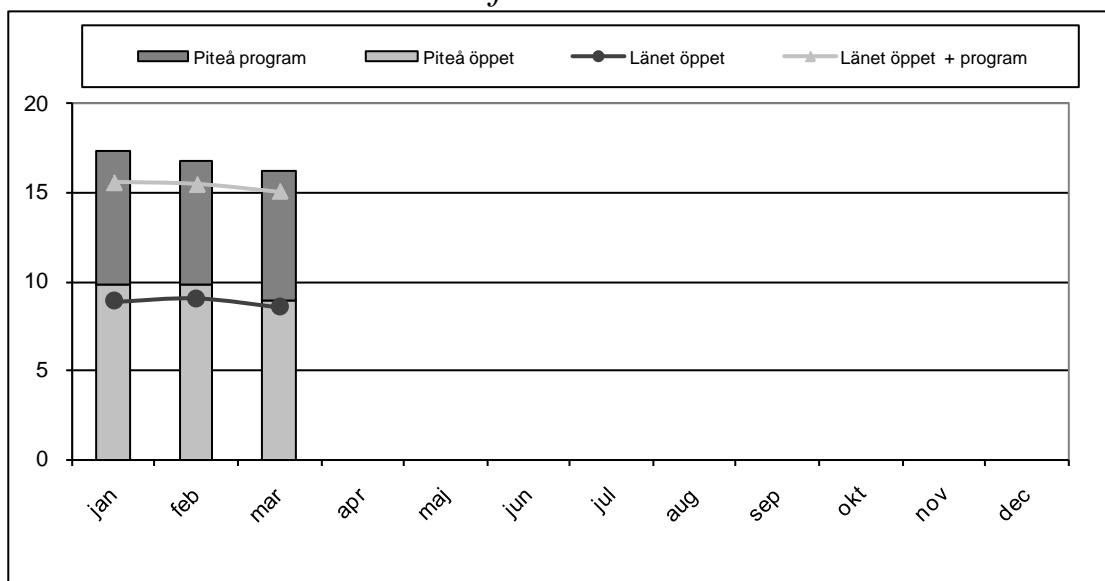
Ett av kommunens nyckeltal på övergripande nivå är att andel öppet arbetslösa 16-64 år ska vara högst 4 %. I mars 2011 var den öppna arbetslösheten 3,5 % (915 personer). Den öppna ungdomsarbetslösheten uppgick till 4,1 % (155 personer), vilket är 0,9 procentenheter lägre än samma månad 2010.

## Ungdomsarbetslösheten



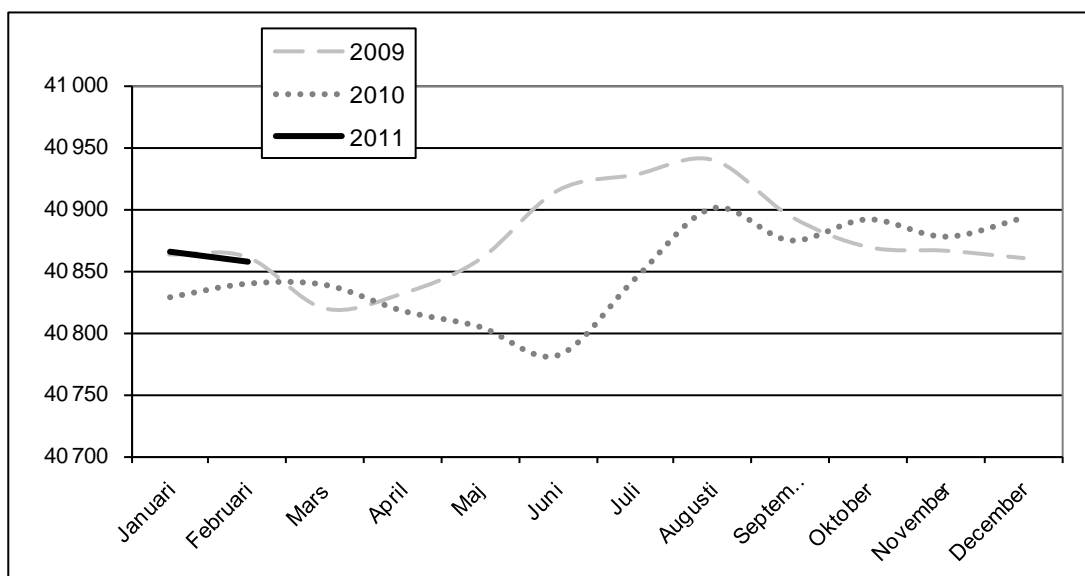
Kommunen har som mål att andel ungdomar 18-24 år i Piteå kommun som är öppet arbetslösa eller i program med aktivitetsstöd ska halveras till utgången av 2011 (=10% jmf 2009). I mars 2011 var den öppna arbetslösheten för ungdomar 4,1 % och det var 14,7 % sökande i program med aktivitetsstöd, dvs. den totala obalansen var 18,8 %. I länet var den öppna arbetslösheten 4,2 % och sökande i program med aktivitetsstöd 11,3 %, dvs. den totala obalansen var 15,5 %. Obalansen är alltså 3,3 procentenheter högre i Piteå än i länet.

## Arbetslösheten bland utrikesfödda



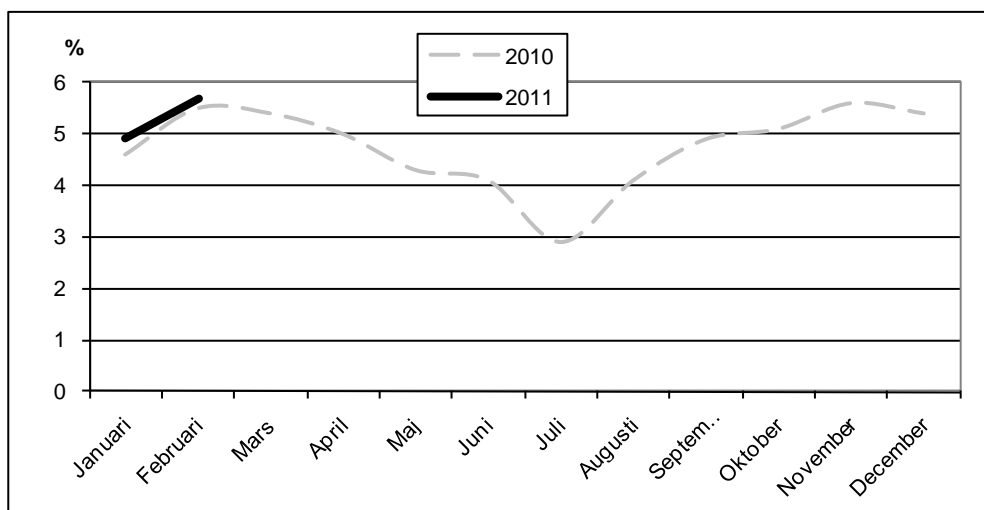
Kommunens öppna arbetslöshet bland den utrikesfödda befolkningen 16-64 år var i mars i år 8,9 % (114 personer) och arbetssökande i program var 7,3 %. Det är 0,3 procentenheter högre än länet för den öppna arbetslösheten och för sökande i program 1,2 procentenheter högre än länet.

## Piteå kommuns befolkning



Ett av kommunens övergripande strategiska mål är att Piteå år 2020 ska ha 45 000 invånare. Målet är reviderat i avsiktsförklaringen till 43 000 invånare. I februari 2011 var befolkningen 40 857, vilket är en minskning med 35 personer sedan årsskiftet.

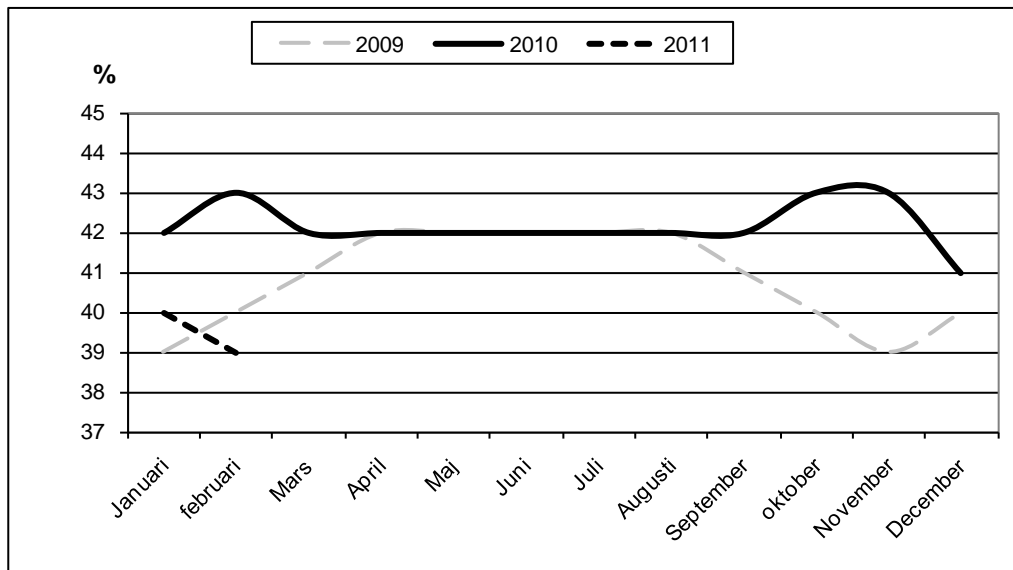
## Sjukfrånvaro\* i procent



\* Kommentar: Sjukfrånvaro i procent beräknas utifrån totala antalet sjukfrånvarotimmar i procent av totala antalet arbetstimmar. Sjukfrånvaro innefattar all sjukfrånvaro inklusive tidsbegränsad sjukersättning (sjukbidrag). Arbetstid innebär den ordinarie arbetstiden enligt avtal med hänsyn tagen till frånvaro utan lön t.ex. tjänstledighet, vård av barn eller annan frånvaro utan lön.

Kommunen har som övergripande nyckeltal att sjukfrånvaron i procent år 2011 ska understiga 6,5 %. I februari 2011 uppgick sjukfrånvaron till 5,7 %, vilket är 0,2 procentenheter högre än samma period föregående år.

## Frisknärvaro\*\*

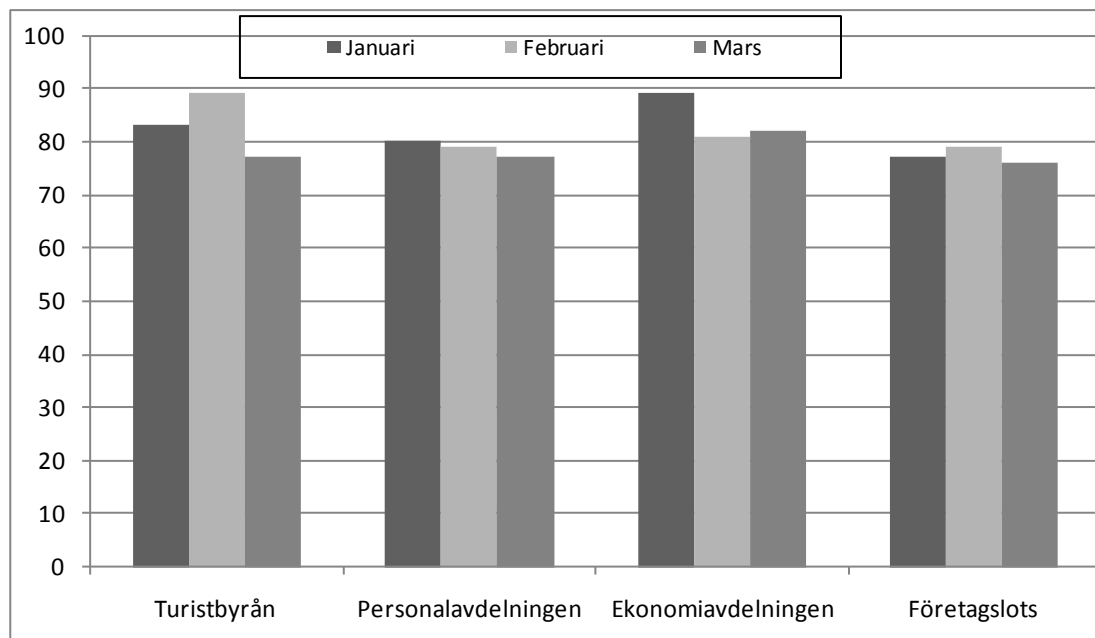


\*\* Kommentar: Frisknärvaro beräknas utifrån procentuellt antal personer utan någon sjukdag på 12 månader.

Ett annat av kommunens övergripande nyckeltal är att frisknärvaron ska uppgå till minst 41 %. Antal månadsanställda utan någon sjukfrånvarodag under perioden januari – mars 2011 var 39 %, vilket är hela 4 procentenheter lägre än samma period föregående år.

## Svarsfrekvens kundtjänsttelefoner

Ett av kommunens mål för demokrati och öppenhet är att Piteborna ska uppleva hög tillgänglighet och gott bemötande så att de har anledning att tala väl om kommunens service.



Svarsfrekvens mätt på samtliga inkommande samtal till kundtjänsttelefonerna under dygnets alla timmar, inte endast under telefontid.

### Öppettider kundtjänsttelefoner vardagar

Turistbyrå 08:00-17:00

Personalavdelning 08:00-12:00 13:00-16:00

Ekonomiavdelning 08:00-12:00 13:00-17:00

Företagslots 08:00-12:00 13:00-17:00

Fastighetsservice 08:00-12:00 13:00-17:00

Försörjningsstöd 08:30-09:30

RC Elevhälsan 08:30-10:30

RC Service & stöd 08:30-10:30

RC Socialtjänsten 08:30- 10:30

RC = Resurs Centrum

